



ПРАВИТЕЛЬСТВО МОСКВЫ
ДЕПАРТАМЕНТ ОБРАЗОВАНИЯ И НАУКИ ГОРОДА МОСКВЫ

П Р И К А З

31 МАРТА 2022

№ 229

**Об утверждении Стандарта
реализации методической работы в
образовательной организации**

В целях формирования современной модели методического обеспечения деятельности образовательной организации в соответствии с ключевыми направлениями развития системы образования города Москвы

приказываю:

1. Утвердить Стандарт реализации методической работы в образовательной организации согласно приложению к настоящему приказу.
2. Контроль за выполнением настоящего приказа возложить на заместителя руководителя Департамента образования и науки города Москвы **Киселеву Н.А.**

Руководитель



А.Б. Молотков

Разослать: заместителям руководителя, Управлению дошкольного и общего образования, Отделу инспектирования образовательных организаций, Правовому управлению, ГБОУ ГМЦ ДОНМ, ГАОУ ДПО МЦКО, ГАОУ ВО МГПУ, образовательным организациям, подведомственным ДОНМ.

Стандарт реализации методической работы в образовательной организации

Цель: формирование современной модели методического обеспечения деятельности образовательной организации в соответствии с ключевыми направлениями развития системы образования Москвы для достижения высоких образовательных результатов и самореализации обучающихся, командной работы и профессионального роста педагогических работников, внедрения актуальных методик, педагогических технологий и эффективных образовательных практик, обновления содержания образовательных программ и технологий их реализации с использованием возможностей образовательной инфраструктуры города.

Задачи реализации методической работы в образовательной организации:

- развитие предметных и метапредметных методических объединений педагогов образовательной организации для разработки эффективных образовательных программ, системного внедрения современных методов обучения и воспитания обучающихся, формирования среды для самоопределения учащихся, удовлетворения индивидуальных запросов школьников и их родителей;
- внедрение в практику работы педагогов актуальных методик и современной дидактики, ориентированных на формирование функциональной грамотности обучающихся;
- интеграция деятельности педагогов, работающих на разных уровнях образования и в различных предметных областях, в форматах междисциплинарных проектных коллективов, открытых рабочих группах сменного состава;
- создание методических материалов для развития профильного обучения и предпрофессионального образования, интеграции ресурсов основного и дополнительного образования, гибкого планирования учебного времени и учета индивидуальных достижений учащихся (в том числе в области спорта, искусства, науки, социально значимой деятельности);
- акселерация педагогических проектов инициативных учителей для внедрения в практику работы других педагогов и масштабирования в системе образования Москвы;
- применение технологий педагогического дизайна для формирования востребованных учащимися образовательных материалов, новых форматов обучения, коммуникации, сотрудничества между школьниками, педагогами и родителями;
- анализ и адаптация эффективного опыта успешных образовательных организаций для повышения качества работы педагогического коллектива; обеспечение деятельности педагогов в соответствии со стандартами городских образовательных проектов;

- навигация и стимулирование участия педагогических работников в городских образовательных проектах, мероприятиях в области повышения квалификации и формирования востребованных умений современного педагога.

Модель организации методической работы в системе образования Москвы

В системе образования Москвы реализуется распределенная модель методической службы, в соответствии с которой функцию оператора методической работы педагогических коллективов образовательных организаций выполняет Государственное бюджетное образовательное учреждение города Москвы дополнительного профессионального образования (повышения квалификации) специалистов Городской методический центр Департамента образования и науки города Москвы (далее – ГБОУ ГМЦ ДОНМ), осуществляющий непосредственное взаимодействие с ответственными координаторами методических служб образовательных организаций.

В полномочия ГБОУ ГМЦ ДОНМ входит систематическая работа с координаторами методических служб образовательных организаций в форматах выездных и онлайн проектных сессий, тренингов, образовательных марафонов, оперативной онлайн-коммуникации в официальном чате и др. в целях:

- стратегической трансформации методических служб образовательных организаций для формирования компетенций образовательного технолога и педагогического дизайнера;

- постоянной актуализации представлений об изменениях в нормативно-правовой базе системы образования, мировых и российских трендах модернизации общего образования;

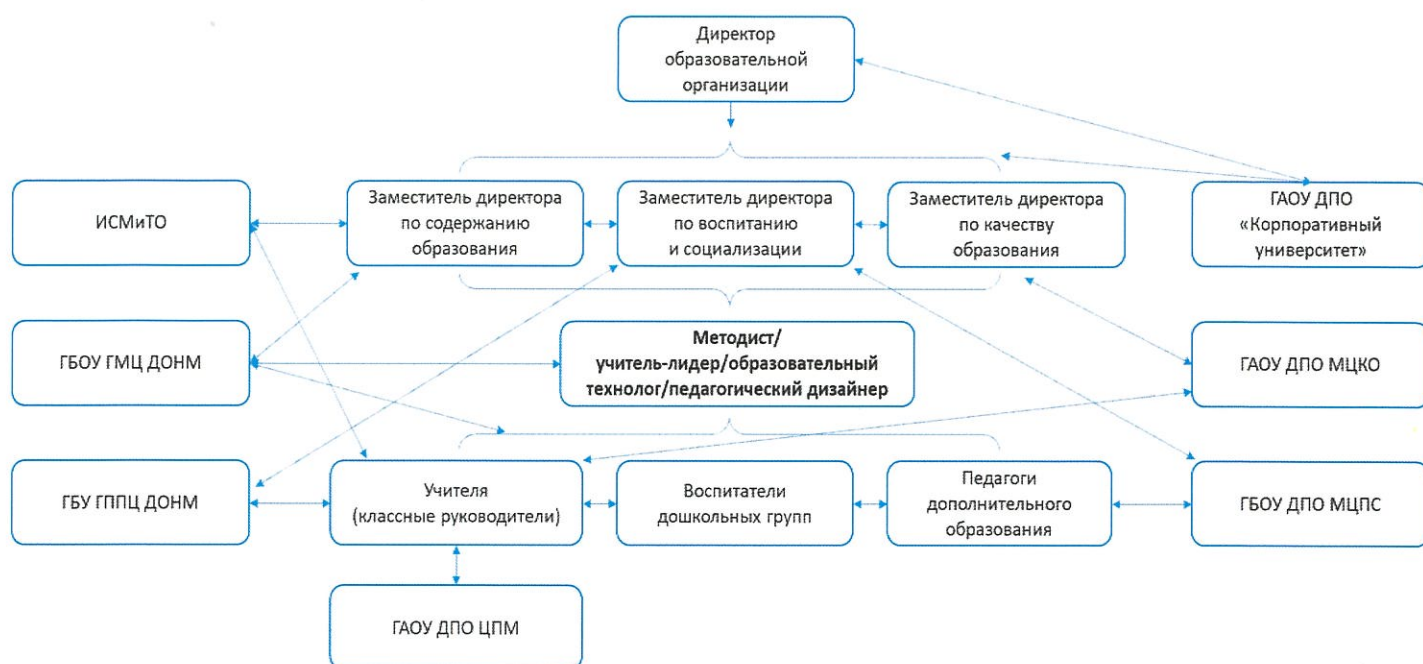
- обновления профессиональных ассессмент-технологий и инструментов для формирования и развития педагогического коллектива;

- формирования лидерских качеств и умения работать в проектных командах педагогов для разработки новых методических ресурсов и педагогического дизайна образовательных программ;

- аудита эффективности деятельности методических служб образовательных организаций с учетом городского стандарта.

Для выполнения функций городского координатора методических служб ГБОУ ГМЦ ДОНМ могут привлекаться эксперты, специалисты и тренеры других центральных городских учреждений Департамента образования и науки города Москвы в соответствии с функциональной схемой.

Функциональная схема организации методической работы



Модель организации методической работы в образовательной организации

Методическая работа в образовательной организации реализуется на основе взаимодействия методистов, педагогических работников и административно-управленческой команды по направлениям, отвечающим запросам обучающихся и родителей и стратегическим задачам развития системы образования Москвы.

Общую координацию методической работы в образовательной организации осуществляют в сотрудничестве заместитель директора по содержанию образования и заместитель директора по оценке качества образования, которые:

- организуют взаимодействие методистов и педагогов, входящих в состав методических объединений, со специалистами центральных городских учреждений Департамента образования и науки города Москвы;
- обеспечивают условия для функционирования методических объединений и рабочих групп педагогов, проведения мероприятий по обмену эффективными педагогическими практиками и успешным профессиональным опытом с сотрудниками других образовательных организаций;
- совместно с ГБОУ ГМЦ ДОНМ организуют работу педагогов и методистов образовательной организации по обеспечению участия в городских образовательных проектах, обновления содержания образовательных программ, внедрения новых методик и образовательных материалов, обеспечения непрерывного профессионального роста сотрудников, развития системы наставничества и сопровождения молодых педагогов;
- организуют проведение педагогических советов и других мероприятий для рассмотрения и согласования решений в области обновления содержания и технологий образовательной деятельности, совершенствования

методического обеспечения и локальных нормативных актов, регулирующих вопросы методической работы в образовательной организации;

- стимулируют формирование в образовательной организации методических объединений учителей, воспитателей дошкольных групп, педагогов дополнительного образования и других работников, в том числе интегрирующих разные уровни образования, предметные области, ресурсы основного и дополнительного образования;

- способствуют формированию единой системы методической работы во всех зданиях/подразделениях образовательной организации, применению единых моделей обучения и воспитания обучающихся.

Структура управления методической службой образовательной организации

Вариант № 1. Содержательное сопровождение методической работы может быть реализовано по принципу назначения единого методиста-координатора, отвечающего за работу единого общешкольного методического объединения педагогов всех уровней образования, включающего, например, кафедры¹ дошкольного и начального образования, основного общего и среднего общего образования, дополнительного образования, а также проектные офисы и временные рабочие группы и фокус-группы (под непосредственным руководством заместителя директора по содержанию образования).

При этом решение о структуре и составе каждой кафедры принимается руководителем образовательной организации при согласовании с педагогическим советом, утверждается локальным нормативным актом и может изменяться в связи с новыми приоритетными направлениями методической работы или выявленными дефицитами.

Вариант № 2. Содержательное сопровождение методической работы может быть реализовано без назначения единого методиста-координатора при непосредственном подчинении заместителю директора по содержанию образования всех руководителей кафедр, например, кафедры дошкольного и начального образования, основного общего и среднего общего образования, дополнительного образования, а также проектных офисов и временных рабочих групп и фокус-групп.

При этом решение о структуре и составе каждой кафедры принимается руководителем образовательной организации при согласовании с педагогическим советом, утверждается локальным нормативным актом и может изменяться в связи с новыми приоритетными направлениями методической работы или выявленными дефицитами.

При выборе варианта управления методической службой образовательной организации (с назначением единого методиста-координатора или непосредственным подчинением всех руководителей кафедр и др. заместителю директора по содержанию образования) директору образовательной организации необходимо учитывать:

- количество зданий и численность контингента обучающихся и педагогических работников;

¹ Образовательная организация самостоятельно определяет название структурных единиц методической службы.

- структуру образовательной организации;
- образовательные результаты обучающихся;
- количество, масштаб и сложность новых городских и общешкольных образовательных проектов.

Содержательную методическую работу кафедр, а также проектных офисов и временных рабочих групп и фокус-групп проводят руководители кафедр совместно с педагогами, в том числе:

- сопровождают деятельность педагогических работников по внедрению новых федеральных государственных образовательных стандартов общего образования и обновлению содержания и результатов основных образовательных программ в соответствии с новыми примерными образовательными программами;

- стимулируют участие педагогов образовательной организации в осуществлении методической работы (создании авторских образовательных материалов, прикладных разработок для проведения учебных занятий, внеурочной деятельности, проектной и исследовательской деятельности обучающихся и др.);

- координируют регулярную работу методических объединений и временных рабочих групп педагогов для повышения качества реализации основных и дополнительных образовательных программ, внедрения перспективных методов и технологий обучения (театральной педагогики, профильного обучения, предпрофессионального образования, применения авторских образовательных материалов учителей и воспитателей, максимально эффективного использования на занятиях учебно-лабораторного оборудования);

- иницируют участие обучающихся и педагогического коллектива школы в городских образовательных проектах;

- оказывают содействие педагогам в обобщении и распространении успешного профессионального опыта, в том числе для других образовательных организаций города;

- непосредственно участвуют в создании методических и дидактических материалов для использования в реализации образовательных программ образовательной организации.

Для формирования клиентоориентированной образовательной среды организации и актуальной корпоративной культуры, отвечающей имиджу современной московской школы, в образовательной организации формируются методические объединения, основанные на трансформации функций методиста или руководителя методической кафедры и формировании новых компетенций «педагогического дизайнера» и «образовательного технолога».

По данным Совета по профессиональным квалификациям в сфере образования, педагогический дизайнер и образовательный технолог являются одними из перспективных квалификаций, необходимых для развития образовательного менеджмента и обновления инструментов реализации образовательных программ.

Педагогический дизайнер² обладает компетенциями для внедрения новых алгоритмов профессиональной деятельности и разработки инструкций для повышения результативности деятельности работников, а также организации их профессионального роста.

Педагогический дизайнер владеет:

- технологиями дизайна образовательных программ с учетом мнения и потребностей различных групп участников образовательных отношений;
- сведениями о трендах в сфере образовательных технологий, методик обучения и современной дидактики (в том числе STEAM-образования, гибридного обучения, проектного и проблемного подхода в организации образовательного процесса);
- инструментами организации совместной работы педагогов;
- инструментами разработки и системного внедрения электронных образовательных материалов и анализа цифровых данных о реализации образовательных программ для их корректировки и обновления;
- методикой использования элементов геймификации;
- методами организации проектной и исследовательской деятельности;
- подходами к формированию индивидуальных образовательных маршрутов;
- представлениями о развитии медиаиндустрии и информационных каналов коммуникации с обучающимися, родителями, профессиональными партнерами, а также методами позиционирования образовательной организации в медиaprостранстве;
- аналитическими и дизайн-технологиями для обобщения и образовательного маркетинга эффективного профессионального опыта педагогов.

Образовательный технолог (цифровой методист)³ владеет компетенциями в области цифровой трансформации образовательного процесса и внедрения современного интерактивного контента для повышения результативности работы педагогов и эффективности реализации образовательных программ.

Образовательный технолог владеет:

- технологиями анализа цифровых данных о результатах образовательной деятельности для разработки механизмов повышения эффективности работы педагогов и оптимизации условий обучения;

² Материалы Совета по профессиональным квалификациям в сфере образования: <https://spkobr.ru/napravleniya-deyatelnosti/professionalnye-standarty/pedagogicheskiy-dizayner/>; описание квалификации «педагогический дизайнер» на сайте Совета по профессиональным квалификациям в сфере образования: <https://spkobr.ru/upload/iblock/934/934ef9c2244be5c9f03bff676d2634f6.pdf>

³ Материалы Совета по профессиональным квалификациям в сфере образования: https://spkobr.ru/novosti/tsifrovoy-metodist/?sphrase_id=260; описание квалификации «образовательный технолог (цифровой методист)» на сайте Совета по профессиональным квалификациям в сфере образования: <https://spkobr.ru/upload/iblock/b27/b27a7854a5d52bd74b5b6703d17fb72b.pdf>

- методами внедрения элементов цифровой дидактики в образовательный процесс, обеспечения методической и ресурсной базы для смешанного и гибридного обучения;
- представлениями о трендах цифровизации образования и применения цифровых образовательных ресурсов и платформ;
- методами организации электронного обучения и образования с использованием дистанционных технологий;
- подходами к встраиванию в образовательный процесс мультимедийного контента и интерактивных учебных материалов (в том числе онлайн-курсов, VR и AR-контента, виртуальных лабораторий, симуляторов, игровых образовательных платформ и др.).

Организация деятельности методической службы образовательной организации

Методическая служба образовательной организации функционирует в формате методических объединений, проектных офисов и рабочих групп, формируемых по мере возникновения новых задач, требующих профессионального обсуждения с участием представителей разных уровней образования и предметных областей для выработки новых образовательных решений.

Общее руководство методической работой образовательной организации осуществляет заместитель директора по содержанию образования в сотрудничестве с заместителем директора по оценке качества образования.

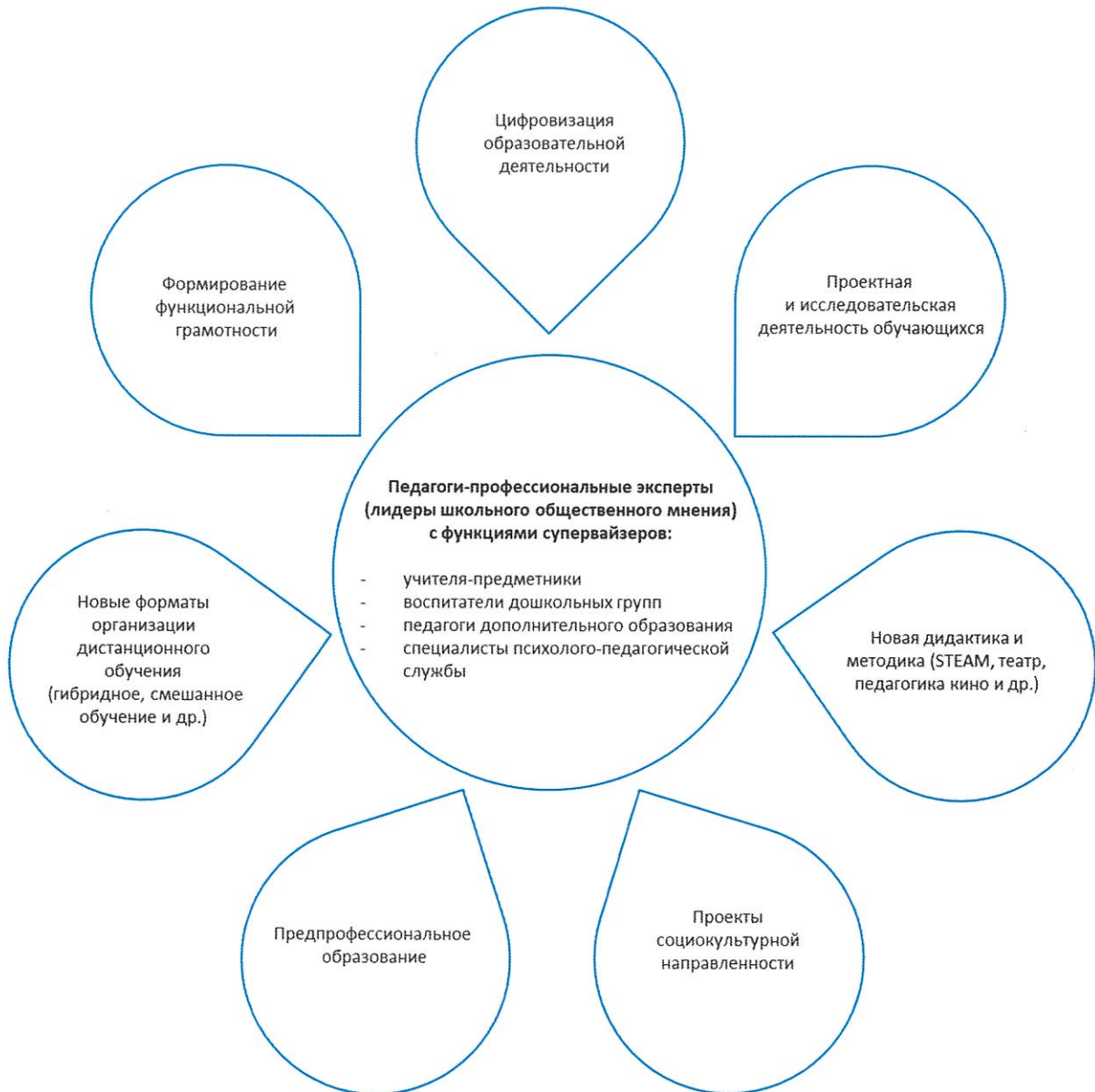
При этом в образовательной организации может быть назначен единый координатор методической службы (см. раздел «*Модель организации методической работы в образовательной организации*»), системно взаимодействующий с ГБОУ ГМЦ ДОНМ и обеспечивающий условия для эффективной деятельности и общей координации методических кафедр, проектных офисов и временных рабочих групп в рамках методической службы образовательной организации.

Количество и состав участников, а также направленность деятельности кафедр, временных рабочих групп и проектных офисов могут изменяться в зависимости от:

- потребностей и дефицитов образовательной организации;
- необходимости методической поддержки новых направлений развития образовательной организации для участия в новых городских образовательных проектах, внедрения новых подходов к организации образовательного процесса, формирования метапредметных сообществ педагогов и перехода на новые федеральные государственные образовательные стандарты.

Методическая работа в образовательной организации реализуется по актуальным направлениям, требующим внедрения или создания нового методического обеспечения (в соответствии со стандартами городских образовательных проектов или новыми приоритетными направлениями обновления образовательных программ). Примеры направлений методической работы представлены в структурной схеме.

Структурная схема и возможные направления деятельности методической службы образовательной организации



Заинтересованные педагоги образовательной организации могут быть задействованы в деятельности нескольких рабочих групп, проектных офисов, кафедр.

Для организации результативной методической работы кафедры, рабочей группы, проектного офиса заместитель директора по содержанию образования может назначать по каждому направлению педагога – лидера школьного общественного мнения, в задачи которого входят:

- привлечение других педагогических работников в состав рабочих групп и методических объединений по данному направлению;
- представление методических рекомендаций, сборников дидактических, информационных, проектных материалов и других продуктов, созданных участниками рабочей группы, на заседаниях методических объединений, педагогических советов;

- содержательное взаимодействие со специалистами ГБОУ ГМЦ ДОНМ по вопросам внедрения эффективных практик реализации основных и дополнительных образовательных программ;
- презентация опыта педагогического коллектива на городских мероприятиях, проводимых ГБОУ ГМЦ ДОНМ и другими центральными городскими учреждениями Департамента образования и науки города Москвы;
- проведение открытых учебных занятий и общешкольных мероприятий по обмену профессиональным опытом;
- работа в системе наставничества, в том числе посещение уроков, занятий в рамках внеурочной деятельности и других образовательных событий, проводимых педагогами образовательной организации.

По рекомендации заместителя директора по содержанию образования и по согласованию с ГБОУ ГМЦ ДОНМ педагоги – лидеры школьного общественного мнения, показавшие высокие результаты работы в кафедрах и рабочих группах, могут выполнять функции координаторов методической работы в объединениях педагогов образовательных организаций района или административного округа Москвы.

Направления взаимодействия ГБОУ ГМЦ ДОНМ с заместителем директора по содержанию образования или методистом, назначенным директором образовательной организацией единым координатором методической службы:

- участие в реализации городских образовательных проектов;
- совместное проведение практико-ориентированных мероприятий, направленных на формирование востребованных умений учителей и воспитателей (выездных практических семинаров, профессиональных мастерских, онлайн-мастер-классов и тренингов в рамках городских образовательных марафонов и педагогических советов);
- разработка и внедрение методических разработок в области современной методики и дидактики (в том числе участие в городских рабочих и проектных группах, экспертных группах и др.);
- обновление основных образовательных программ с использованием разработанных ГБОУ ГМЦ ДОНМ городских образовательных решений: введение предпрофессиональных элективных учебных курсов, программ курсов внеурочной деятельности и дополнительных образовательных программ для знакомства обучающихся с достижениями современной науки и технологий);
- участие в проводимых ГБОУ ГМЦ ДОНМ мероприятиях по трансляции эффективных практик обучения и профессионального самоопределения обучающихся, стратегических сессиях, тренингах по развитию городских образовательных проектов;
- совместная разработка и внедрение в образовательной организации актуальных образовательных материалов для предпрофессионального образования, углубленного изучения отдельных предметов, введения в образовательные программы тем и направлений, обозначенных в федеральных и городских приоритетных программах и проектах (например, изучение шедевров отечественного кинематографа, развитие театральной педагогики, математического образования, повышение финансовой грамотности и др.);

- разработка и апробация образовательных материалов для развития функциональной грамотности обучающихся (развитие навыка чтения, критического мышления, формирование коммуникативных компетенций, развитие проектной и исследовательской деятельности, математической и естественно-научной грамотности и т. д.);
- разработка электронных образовательных материалов для размещения на городских открытых образовательных ресурсах (видеообъяснений для публикации в библиотеке Московской электронной школы, лайфхаков и видеоинструкций по организации развивающих игр и занятий с дошкольниками, материалов для проведения учебных дней в музеях и театрах, мастер-классов по использованию оборудования лабораторных комплексов и др.);
- участие в городских мониторинговых группах (по оценке эффективности использования учебно-лабораторного оборудования, реализации образовательных программ, размещению официальной информации на сайте образовательных организаций и др.);
- участие в стратегических сессиях по формированию перспективных задач и механизмов развития методического обеспечения системы образования Москвы;
- участие в общественно-профессиональном обсуждении проектов ключевых методических документов и стандартов городских образовательных проектов на краудсорсинговой платформе ГБОУ ГМЦ ДОНМ;
- синхронизация направлений методической работы образовательной организации с городскими задачами в области модернизации московской системы образования и моделью работы региональной методической службы;
- реализация модели методической работы в соответствии с городским стандартом;
- регулярный внутренний мониторинг эффективности использования учебно-лабораторного оборудования с использованием городских информационных систем и сервисов Московской электронной школы;
- анализ и формирование партнерской сети образовательной организации с учетом новых запросов участников образовательных отношений на основе систематического анализа мнения обучающихся, родителей и педагогов (привлечение компаний-работодателей, научных организаций, бизнес- и медиапартнеров);
- организация и проведение мероприятий для педагогических работников, направленных на формирование современной корпоративной культуры и системы профессионального роста внутри образовательной организации, в том числе с привлечением ресурсов центральных городских учреждений Департамента образования и науки города Москвы;
- формирование механизмов направлены на повышение качества методической работы сотрудников, организацию метапредметных методических объединений и внедрение в практику работы педагогов новых образовательных решений, разработанных методической службой образовательной организации.

Взаимодействие методической службы образовательной организации по вопросам содержания методической работы с центральными городскими учреждениями Департамента образования и науки города Москвы:

- на основании анализа запросов, поступающих от ответственных координаторов методических служб образовательных организаций, ГБОУ ГМЦ ДОНМ формирует запрос к центральным городским учреждениям Департамента образования и науки города Москвы и Институту содержания, методов и технологий образования Государственного автономного образовательного учреждения высшего образования города Москвы «Московский городской педагогический университет» для совместного проведения обучающих и тренинговых мероприятий, предоставления адресной поддержки отдельным образовательным организациям в соответствии с выявленными дефицитами;

- на основании предложений, поступающих от центральных городских учреждений Департамента образования и науки города Москвы, связанных с развитием содержания образовательных программ и развитием условий реализации образовательной деятельности, ГБОУ ГМЦ ДОНМ организует городские рабочие и проектные группы ответственных координаторов методических служб образовательных организаций.